

ATELIER

**DEK**

**DEKPROJEKT s.r.o.**  
Zakázka číslo: 2023-014736-SMi

Technická pomoc

## Provedení sondy do šikmé střechy

Bytový dům  
Za Mlýnem 1725  
253 01 Hostivice



**Vypracoval**  
Michal Sochůrek

**Kontroloval**  
Ing. David Tesař

**Zpracováno v období**  
červen 2023

**Verze dokumentu**  
1. vydání

## Obsah

<b>1. VŠEOBECNĚ.....</b>	<b>3</b>
1.1 Předmět.....	3
1.2 Úkol.....	3
1.3 Objednatel.....	3
1.4 Dodavatel.....	3
1.5 Vypracoval.....	3
1.6 Kontroloval.....	3
1.7 Zpracováno v období.....	3
<b>2. NÁLEZ.....</b>	<b>4</b>
2.1 Podklady.....	4
2.2 Úkol.....	4
2.3 Místní šetření.....	4
2.4 Stručný popis objektu a předmětných konstrukcí.....	5
2.5 Fotodokumentace.....	7

**1. VŠEOBECNĚ****1.1 Předmět**

Bytový dům  
Za Mlýnem 1725, 253 01 Hostivice

**1.2 Úkol**

Zjištění skladby a stavu vrstev šikmé střechy předmětného objektu

**1.3 Objednatel****Bytové družstvo Zahrada**

Husovo náměstí 59  
253 01 Hostivice

oprávněná osoba:  
Vladimír John  
tel.: 733 738 083  
email: john@doma.as

IČO: 26475219

**1.4 Dodavatel****DEKPROJEKT s.r.o.**

Tiskařská 10/257  
budova TTC TECHKOM  
CENTRUM

IČO: 27 64 24 11

108 00 Praha 10 - Malešice  
tel.: +420 234 054 284  
fax.: +420 234 054 291

bankovní spojení:  
35-7899980247/0100  
KB Praha 9

Zapsáno v obchodním rejstříku, vedeném Městským soudem v Praze oddíl C., vložka 120996

**1.5 Vypracoval**

Michal Sochůrek

**1.6 Kontroloval**

Ing. David Tesař

**1.7 Zpracováno v období**

červen 2023

## 2. NÁLEZ

### 2.1 Podklady

- [1] Nabídka služeb č. D2023-065975 a objednávka ze dne 18.5. 2023.
- [2] Průzkum objektu provedený dne 19.6. 2023.
- [3] Fotodokumentace pořízená při průzkumu [2] .
- [4] Sonda do skladby šikmé střechy provedené při průzkumu [2] .
- [5] ČSN 73 1901 Navrhování střech – Základní ustanovení.
- [6] ČSN P 73 0600 Hydroizolace staveb – Základní ustanovení.
- [7] ČSN EN ISO 6946 Stavební prvky a stavební konstrukce.
- [8] ČSN 730540-3 Tepelná ochrana budov – Část 3: Návrhové hodnoty veličin.
- [9] Část dokumentace pro provedení stavby: Novostavba 6-ti bytových domů v Hostivici, lokalita K Jenečku (parcela č. 1190/8 a 1190/9) (Souhrnná technická zpráva, Půdorys krovu a řez B-B, Řez A-A, Pohled západní, Pohled východní, Detail DET-A-hřeben, Detail DET-D1-atika), odpovědný projektant Ing. arch. Ivo Slamják a Ing. Karel Nezval, datum 08/2002

*U předpisů a norem platí poslední znění včetně novelizací a změn vydaných k datu zpracování této technické pomoci.*

### 2.2 Úkol

Úkolem této technické pomoci je provedení sondy do šikmé střechy předmětného objektu bytového domu Za Mlýnem 1725, Hostivice za účelem ověření skladby a stavu jednotlivých vrstev této střechy.

### 2.3 Místní šetření

Průzkum šikmé střechy s provedením sondy proběhl dne 19.6. 2023. Během průzkumu byla provedena sonda do skladby střechy v místě vyznačeném objednatelem do půdorysu krovu dle [9] .

Sonda byla provedena ve zvoleném místě na severním okraji střechy u jejího hřebenu. Pojistná hydroizolace v sondě byla následně zalepena vodotěsnící lepící páskou a vlnitá střešní krytina opět připevněna vruty do původní polohy. Během průzkumu byla také pořízena fotodokumentace, vybrané fotografie jsou součástí tohoto protokolu.

Průzkumu se za DEKPROJEKT s.r.o. zúčastnil Michal Sochůrek.



Foto /1/ Situace s vyznačením předmětné šikmé střechy objektu (mapy.cz)



Foto /2/ Pohled na východní polovinu předmětného objektu

## 2.4 Stručný popis objektu a předmětných konstrukcí

Jedná se o samostatně stojící bytový dům na západním konci řady šesti identických bytových domů. Objekt se nachází v Hostivicích cca 650 metrů severozápadně od místního fotbalového stadionu. Předmětná šikmá střecha objektu je v tvaru dvou k sobě přiléhajících obdélníků, jejichž podélná osa je orientována vzhledem ke světovým stranám přibližně na sever - jih. Bytový dům má 3 nadzemní podlaží s loftovou úpravou nejvyššího podlaží a je bez podsklepení.

Střecha je koncipována jako sedlová jednoplášťová o různých spádech (západní polovina 20°, východní polovina 17°). Její nosnou konstrukci dle poskytnuté části dokumentace pro provedení stavby [9] tvoří dřevěný krov z krokvi 100/160 mm, pozednic 160/140 mm a vrcholové vaznice 80/120 mm. Tento dřevěný krov je uložen na železobetonových věncích na obvodových a vnitřních stěnách, mezi nimiž jsou ve směru podélné osy objektu realizovány v každé polovině střechy tři ocelové nosníky z profilů IPE 200, do nichž se popsané krokve opírají.

Střecha je odvodněna vypádováním její plochy do dvou podokapních žlabů a dále do svislých svodů. Nad plochu střechy vystupují konstrukce střešních kyvných oken a střešního výlezu, komínky kanalizace, odvětrání a vytápění, navazující štítové a hřebenové atiky, pasivní bleskosvodná soustava a anténní stožár.

Za účelem zjištění skladby šikmé střechy a stavu jejích jednotlivých vrstev byla provedena sonda do jejího souvrství až po úroveň parotěsnicí vrstvy na sádkartonovém podhledu. Zjištěná skladba, její stav, tloušťky jednotlivých vrstev a přehled vlhkosti jednotlivých vrstev jsou patrné z následující tabulky č. 1/1.

Poloha sondy na šikmé střeše a její koncepce jsou patrné z Foto /3/ a Foto /4/.

Stav souvrství v místě provedené sondy a ostatních prvků střechy je patrné z Foto /5/ - Foto /35/.

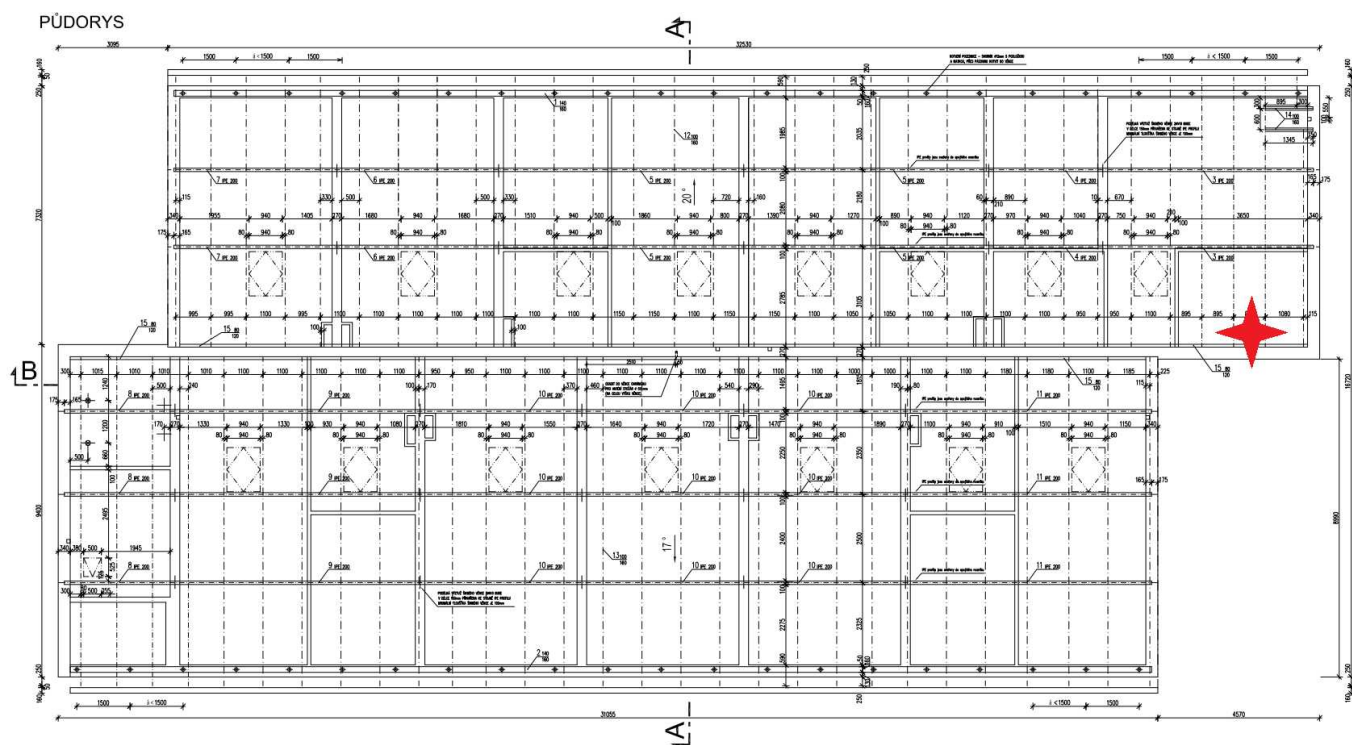


Foto /3/ Poloha provedené sondy v půdorysu krovu střechy dle [9] (červeně, severní strana je napravo)

## ŘEZ A-A

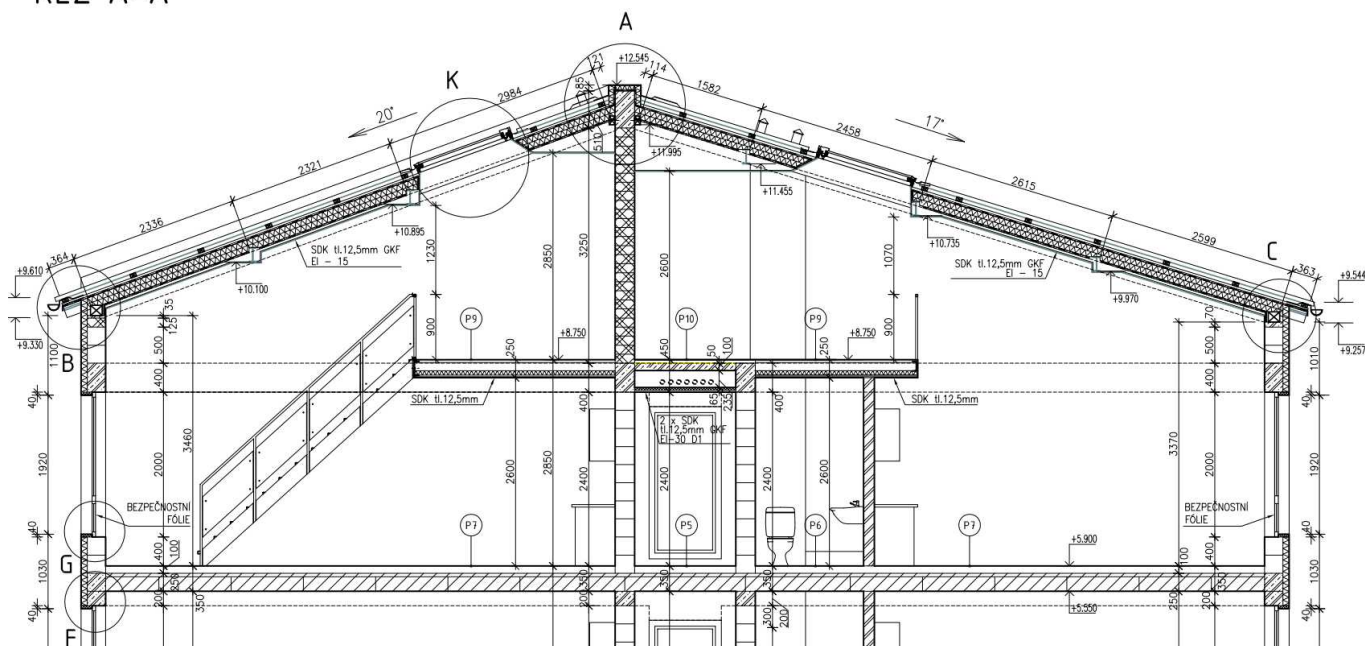


Foto /4/ Příčný řez předmětnou střechou dle [9]

Tab. /1/ - Skladba šikmé střechy v místě sondy

Vrstva (od exteriéru)	Stav	Tloušťka [mm]
Velkoformátová vlnitá vláknocementová krytina (dle [9] typ Cembrit Vltava A5, barva cihlově červená, délka desek 1250 mm)	Pokročilá degradace materiálu, množství podélných i příčných prasklin, lokální růst řas a lišejníků, místy odlupování povrchové úpravy či uštípnutí okrajů a rohů, část poruch již byla v minulosti opravována	6
Provětrávaná vzduchová mezera, latě a kontralatě 80x40 mm	Suché, mírná degradace dřevěných prvků, stopy po lokálním zatékání, bez biologického napadení	80
Pojistná difúzně otevřená hydroizolační fólie z PP textilií bez samolepících okrajů (dle [9] typ DÖRKEN DELTA-VENT N)	Suchá, mírná degradace materiálu, soudržná, stopy po lokálním zatékání, bez biologického napadení, bez prolepení jednotlivých pásů	~ 2
Tepelná izolace z desek lisované minerální vlny (dle [9] typ ISOVER Orsik )	Suchá, soudržná, bez známek degradace	2x 80
Vzduchová mezera, nosné kovové profily sádrokartonového podhledu	Nosné profily bez známek degradace	~ 320
Parotěsnicí vrstva z průhledné PE fólie s průhlednou výztužnou mřížkou*	Suchá, stopy po lokálním zatékání, jednotlivé pásy mezi sebou prolepeny	~ 0,2*
Podhled ze sádrokartonových desek (dle [9] protipožární typ GKF)*	Suchý, bez známek degradace	12,5*

\*... Při průzkumu nebyla provedena sonda skrze parotěsnicí a SDK vrstvu skladby z důvodu nepotřebnosti tohoto rozsahu. Dimenze těchto vrstev jsou uvedeny dle poskytnuté dokumentace [9].

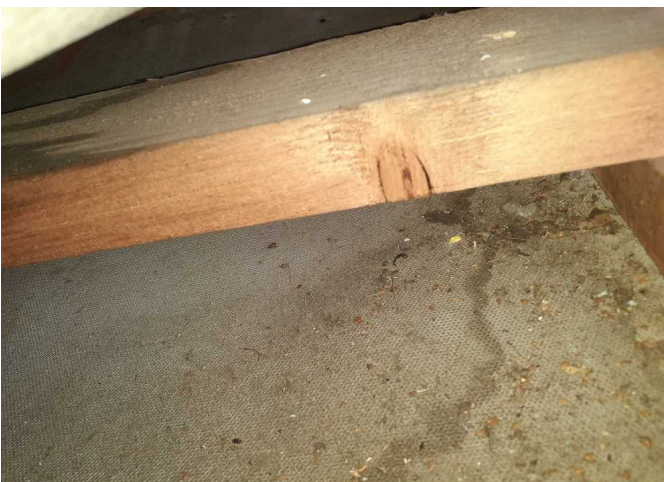
**2.5 Fotodokumentace***Foto /5/ Pohled na oblast provedené sondy**Foto /6/ Vzduchová mezera s laťováním**Foto /7/ Povrch pojistné hydroizolace v místě sondy**Foto /8/ Stopy po lokálním zatékání na svrchním povrchu pojistné hydroizolace v místě sondy**Foto /9/ Stopy po lokálním zatékání na svrchním povrchu pojistné hydroizolace v místě sondy**Foto /10/ Pohled do sondy na tepelnou izolaci z minerální vlny*



Foto /11/ Vzduchová mezera nad SDK podhledem s parotěsnicí PE fólií



Foto /12/ Vzduchová mezera nad SDK podhledem s parotěsnicí PE fólií



Foto /13/ Zalepení pojistné hydroizolace po provedení sondy

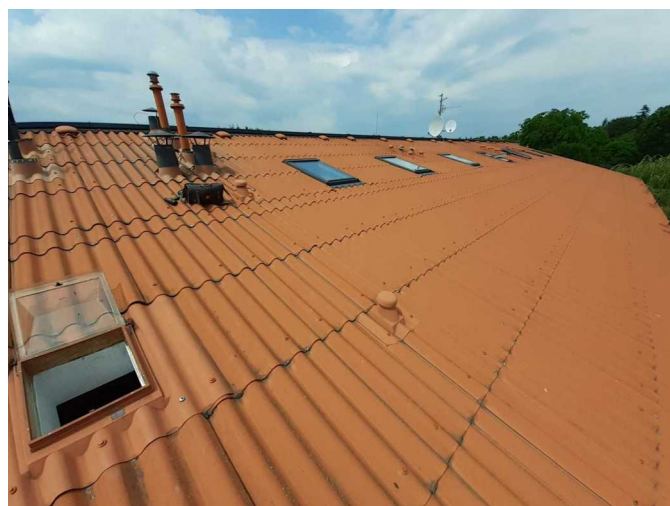


Foto /14/ Pohled na předmětnou šikmou střechu



Foto /15/ Pohled na předmětnou šikmou střechu

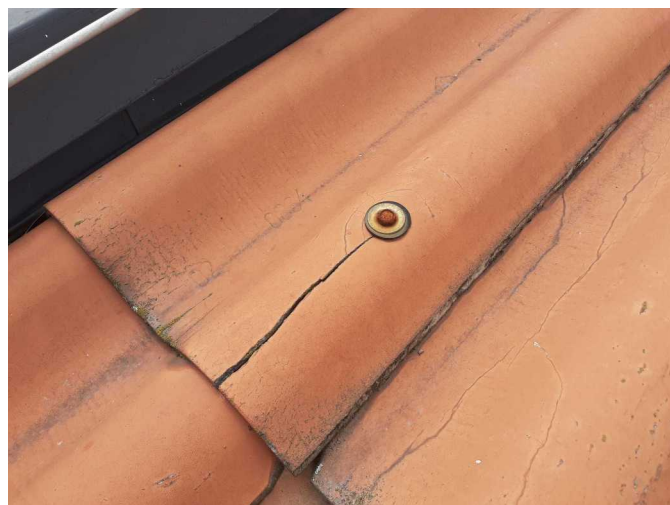


Foto /16/ Degradace střešní vlnité krytiny

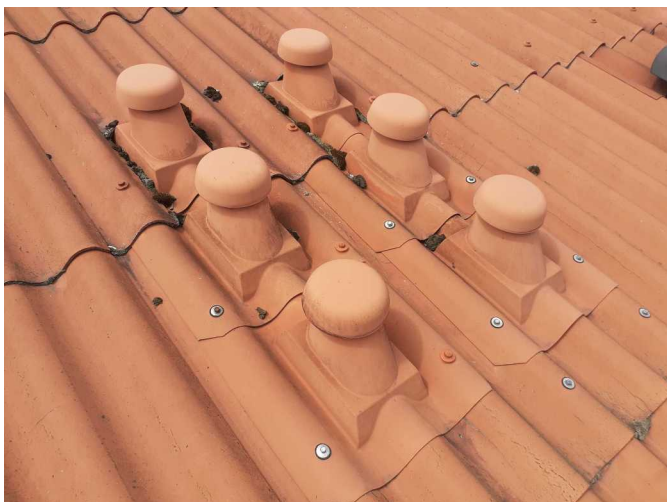




*Foto /17/ Jeden z větracích komínků provětrávané vzduchové mezery*



*Foto /18/ Komínky vytápění a odvětrání*



*Foto /19/ Komínky odvětrání kanalizace*



*Foto /20/ Střešní kyvná okna*



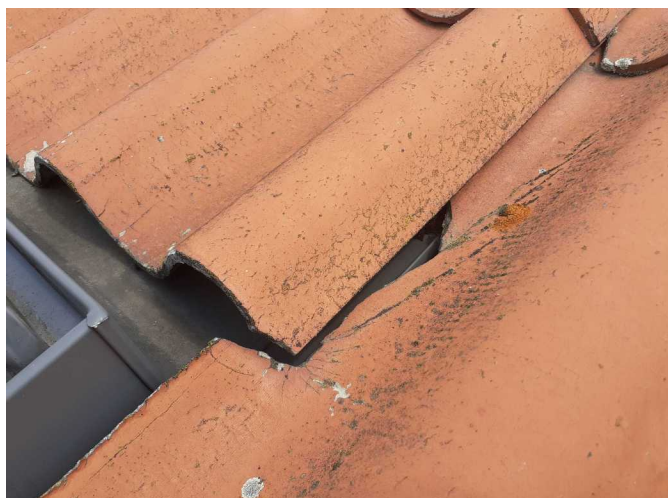
*Foto /21/ Pohled na spodní část střešního okna*



*Foto /22/ Pohled na spodní část střešního okna*



*Foto /23/ Pohled na boční část střešního okna*



*Foto /24/ Odštipnutý část krytiny u střešního okna*



*Foto /25/ Oprava střešní krytiny a okno s předsazenými roletami*



*Foto /26/ Sněhové háky na okraji střechy*



*Foto /27/ Pohled na větrací pás nad podokapním žlabem*



*Foto /28/ Vnější okraj střechy v oblasti štítu*



Foto /29/ Vnitřní okraj střechy v oblasti štítu



Foto /30/ Vnější okraj střechy v oblasti štítu



Foto /31/ Anténní stožár v hřebenové atice střechy



Foto /32/ Oplechování hřebenové atiky střechy



Foto /33/ Oplechování hřebenové atiky střechy



Foto /34/ Proděravění oplechování atiky ve spoji



*Foto /35/ Kotevní prvek střešní krytiny s ochrannou plastovou čepičkou*

Tento protokol vychází z podkladů a informací, které byly při jejím zpracování k dispozici. V případě, že budou při realizaci oprav šikmé střechy zjištěny nové skutečnosti, vyhrazujeme si právo na případnou úpravu tohoto protokolu.

V Praze dne 26.6. 2023

za DEKPROJEKT s.r.o.

Michal Sochůrek

tel.: 725 308 469

e-mail: [michal.sochurek@dek-cz.com](mailto:michal.sochurek@dek-cz.com)

